

## TSAロックの使い方

### Instructions for the TSA Lock

TSA锁的使用方法

### ラッチタイプ / ダイアルロック式

Latch Type Suitcase / Dial Lock No.15069

跨锁型/密码锁式



PROTECA  
MADE IN JAPAN

## TSAロックとは

What Is a TSA Lock? 什么是TSA锁

現在、米国領土内のすべての空港では、国内の移動や出国の際、預け手荷物をTSA（米国運輸保安局）が検査することになっているため、乗客は荷物を解錠して預けることを求められます。しかし、TSA LOCK®（米国運輸保安局より認可を受けた先進のロックシステム）搭載の鞆は、TSA職員が特殊ツールを使って解錠が可能。鍵をかけたまま預けることができるので安心です。

Presently, all luggage and travel bags that are checked in for domestic U.S. flights and international departure flights are inspected by TSA (Transportation Security Administration) staff at all airports located in the United States and its territories. Therefore, passengers are required to keep their check-in baggage unlocked. However, suitcases and bags equipped with a TSA LOCK® (an advanced lock system approved by the U.S. Transportation Security Administration) can be unlocked and opened by TSA inspectors using a special tool. Therefore, those suitcases and bags can remain locked for check-in. This adds a level of security.

现在由于在美国领土内的全部机场国内出行或出国的时候，托运的随身行李都要经过TSA（美国运输保安局）检查，所以要求乘客的行李在解锁状态进行托运。但是，使用TSA LOCK®（接受了美国运输保安局认可的先进上锁系统）的箱包，TSA职员可以使用特殊工具解锁。可以放心地在上锁状态托运。

※緊急の場合など検査の状況によっては、TSA職員が錠前を壊すことも皆無ではありません。予めご了承ください。詳しくはTravel Sentry公式ウェブサイト[www.travelsentry.org](http://www.travelsentry.org)をご覧ください。

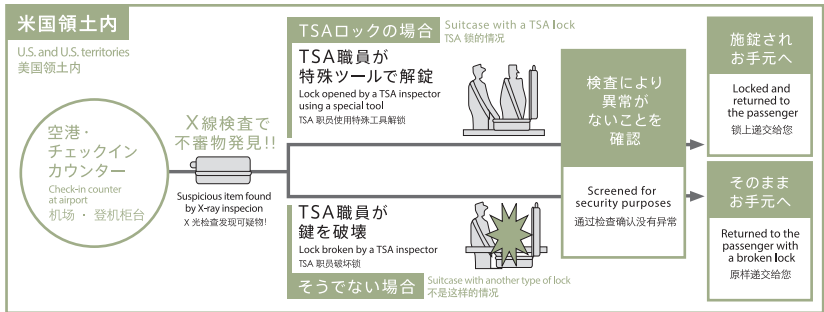
※Note that TSA staff may break the lock under certain inspection conditions, such as in an emergency situation. For more information, visit the following official Travel Sentry website: [www.travelsentry.org](http://www.travelsentry.org).

※在有紧急情况等检查的状况下，TSA职员并不能保证完全不毁锁。请预先谅解。详细请查看Travel Sentry的官方网站[www.travelsentry.org](http://www.travelsentry.org)。

※日本からの出国の際は各航空会社によって対応が異なり、TSA LOCK®搭載の鞆でも解錠して預けることを求められる場合があります。

※For flights departing from Japan, regulations concerning baggage locks vary from airline to airline. Some airline companies may require all check-in baggage to be left unlocked even if they are equipped with a TSA LOCK®.

※从日本出国时，各航空公司的对应有所不同，即使是使用TSA LOCK®功能的旅行箱也可能被要求解锁托运。

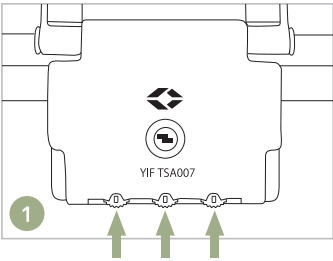


このスーツケースのTSAロックはダイヤルコンビネーションロックです。

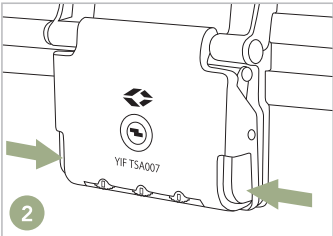
鍵穴は、TSA職員が緊急の際に解錠して検査を行うためのものであり、差し込み式のキーは付属していません。

### スーツケースの開け方・解錠

- ダイヤルを任意で設定した3ケタの暗証番号に合せてください。（工場出荷時は「0-0-0」にセットされています。ご購入後、初めて開けられる時は「0-0-0」に合せてください。）



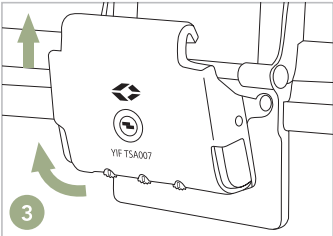
- 両側のプッシュボタンを同時に押します。



- ラッチが上がります。ケースのフタ側を持ち上げてスーツケースを開けてください。

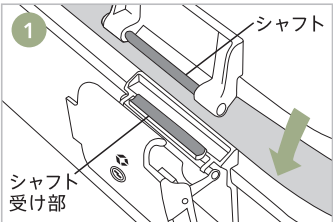
《ご注意》

- 両側のプッシュボタンは、両方押さないと、ラッチは上がりません。



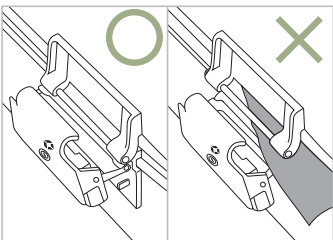
### スーツケースの閉じ方・施錠

- スーツケースのフタ側を閉めます。フタ側のシャフトが底側のシャフト受け部にきちんと重なっていることを確認してください。



《ご注意》

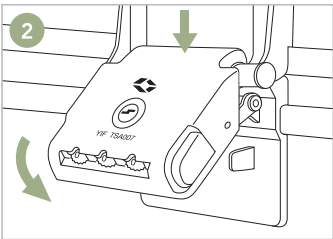
- シャフトとシャフト受け部の間に衣類などが挟まったまま、ラッチを無理に押し下けると破損する恐れがあります。



- ラッチをシャフトに引掛けながら押し下げてください。

《ご注意》

- ダイヤルが正しい暗証番号になっていないと、ラッチを閉錠位置まで押し下げる事が出来ません。無理に押し下げると、破損する恐れがあります。



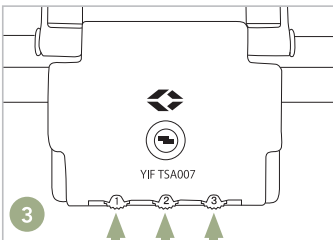
- ダイヤルの番号をバラバラに並び替えると施錠され、ラッチのプッシュボタンが動かせなくなります。

《ご注意》

- 操作前に、ダイヤルチェンジレバーがAの位置にあることを確認してください。（暗証番号のセット方法 参照）

ダイヤルチェンジレバーがBの位置にあると施錠されません。再度ラッチを上げて、ダイヤルチェンジレバーをAの位置に戻してください。

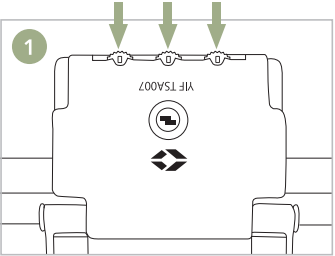
- ダイヤルチェンジレバーをAの位置に戻したときの番号が暗証番号になります。セットした番号が変わっていないかご確認ください。



### 暗証番号のセット方法

まずはスーツケースをフタ側が下になるようにして、置き直してください。工場出荷時は「0-0-0」にセットされています。次の手順に従って、覚えやすい3ケタの番号にセットしてください。

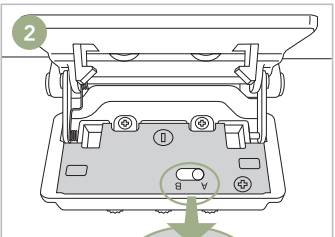
- ダイヤルを「現在の暗証番号」に合わせてロックを解錠してください。



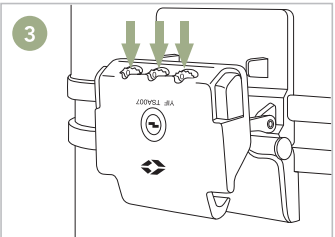
- ダイヤルラッチの裏側にあるダイヤルチェンジレバーを、ペン先などを使ってAからBの位置に動かしてください。ご購入時はAの位置にあります。

《ご注意》

- ダイヤルを正しい暗証番号に合せていないと、ダイヤルチェンジレバーを動かすことができません。



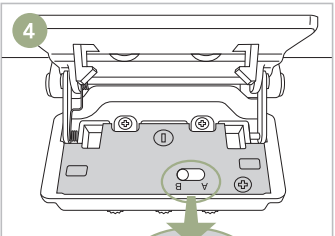
- 表側のダイヤルを任意の3ケタにセットしてください。



- セットしたダイヤルの番号が動かないように注意しながら、裏側のダイヤルチェンジレバーをAの位置に戻してください。これでセット完了です。

《ご注意》

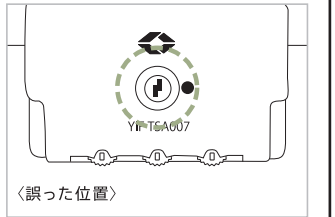
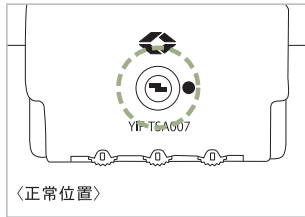
- 暗証番号を変更する場合は、1～4の手順を繰り返してください。
- あなたがセットした暗証番号を、パスポートや手帳にメモしておく、万が一忘れた場合などに安心です。



注意

- ◎暗証番号を忘れた場合  
●「0-0-0」から「9-9-9」まで順にお試しいただくか、エースカスタマーセンターにお問い合わせください。
- ダイヤルチェンジレバーは、リセットのためのレバーではありません。現在の暗証番号と異なる番号（0-0-0など）に合わせてダイヤルチェンジレバーを動かしてしまいますと、故障の原因となりますのでご注意ください。

- ◎TSA職員が検査のために解錠した場合、通常は問題なくそのままご使用になれますが、まれに鍵穴を正常位置に戻していない場合があります。その場合は、マイナスドライバー等、先端の平らなものを差し込み、左右どちらかに回して所定の位置に戻してからご使用ください。そのままですと、TSAロックを使用することができません。



### TSAロックの取り扱い上のご注意



注意

- 操作時に指を挟んだり、爪を損傷したりしないように十分注意してください。

The TSA lock on this suitcase is a combination lock that is opened with dials. The keyhole is provided only for TSA agents to use in the event of an emergency opening inspection. There is no actual key included.

How to unlock and open the suitcase

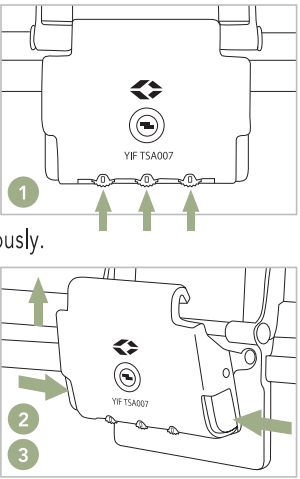
- 1

Set the dials of the lock to the preset three -digit secret number. (The number combination is set to "0-0-0" at the factory. When opening the suitcase for the first time after purchase, set the dials to "0-0-0.")
- 2

Press the pushbuttons on both sides simultaneously.
- 3

The latches will pop up. Raise the top side of the suitcase to open.  

<CAUTION>  
●If the pushbuttons on both sides are not pressed simultaneously, the latches will not pop up.

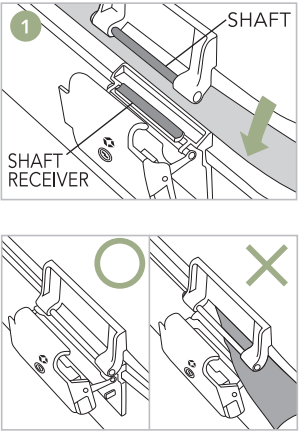


How to close and lock the suitcase

- 1

Close the suitcase lid. Be sure that the shaft on the lid portion is properly aligned with the shaft receiver on the bottom portion.  
  

<CAUTION>  
●If clothing or some other item becomes caught in the space between the shaft and the shaft receiver, and the latches are pressed downward with considerable force, the latches may be damaged.



此旅行箱的TSA锁是号码组合锁。锁孔是发生紧急情况时为了让TSA职员开锁进行检查而设置的，旅行箱本身没有附属插入式钥匙。

旅行箱的打开方法 / 解锁

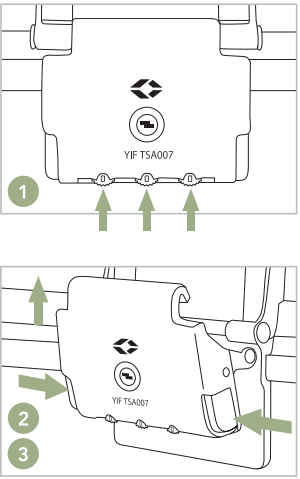
- 1

将号码盘转到您所设置的3位密码。(旅行箱出厂时设定为“0-0-0”。购买后第一次打开时请对准“0-0-0”。)
- 2

同时按下两侧的按钮。
- 3

弹簧锁弹出。掀起旅行箱的盖子打开旅行箱。  

<注意>  
●两侧的按钮, 如果不两处都按下则弹簧锁不弹出。

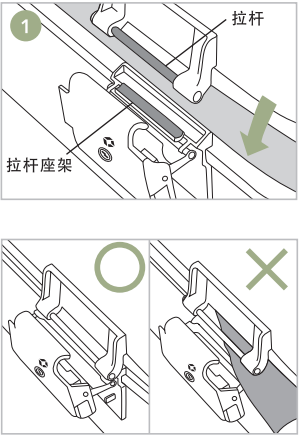


旅行箱的关闭方法 / 上锁

- 1

关闭旅行箱盖。请确认箱盖部的拉杆是否完好收入至底部的拉杆座架内。  
  

<注意>  
●拉杆与拉杆座架间如果有衣物等被夹、强行下按弹簧锁有可能导致箱子损坏。



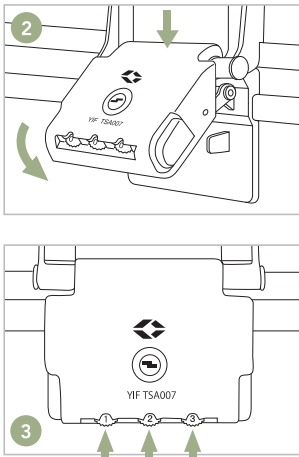
- 2

Press downward while hooking the latches.  

<CAUTION>  
●If the dial is not set to the correct secret number, it will not be possible to press the latch down to the locking position. If the latch is pressed downward with excessive force, the latch may be damaged.
- 3

When the dial numbers are rearranged to a random sequence, the latch will lock and it will become impossible to move the pushbutton for the latch.  

<CAUTION>  
●Make sure that the dial change lever is in position A before operating the dial. (Refer to the Method for Setting the Secret Number.)  
If the dial change lever is in position B, the latch cannot be locked. In that case, pop up the latch again, then return the dial change lever to position A.  
●The number that is set when the dial change lever is returned to position A becomes the secret number. Make sure that the set number has not changed.



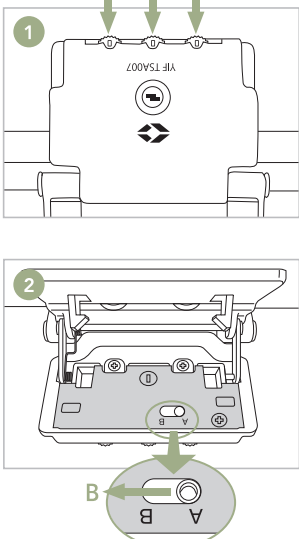
How to set the secret number

- First, place the suitcase so the lid is on the bottom. The number combination is set to "0-0-0" at the factory. Use the following procedure to set a 3-digit number that is easy to remember.
- 1

Set the dial to the "Present Secret Number," and lock the latch.
- 2

Use a pen tip or similar item to move the dial change lever on the back of the dial latch from position A to position B. When the suitcase is purchased, this lever is set to position A.  

<CAUTION>  
●If the dial is not set to the correct secret number, the dial change lever cannot be moved.

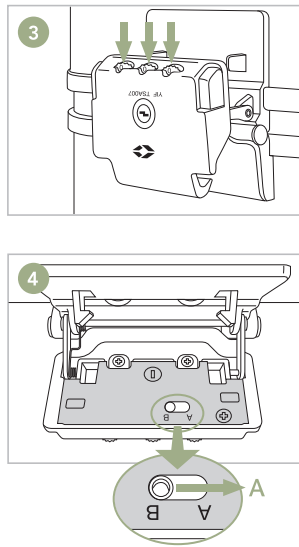


- 3

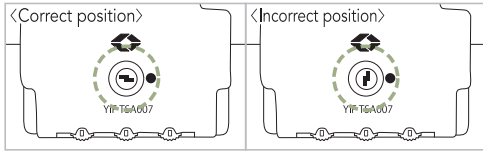
Set the dial on the front of the dial latch to any 3-digit number you choose.
- 4

Being careful not to move the set dial number, return the dial change lever on the back of the dial latch to position A. This completes the setting.  

<CAUTION>  
●To change the secret number, repeat steps 1 through 4.  
●It is recommended that you write the set secret number into your passport or a notebook, just in case you forget the numbers.



- In case you forget the secret number  
●Either try the numbers from 0-0-0 to 9-9-9 in order, or contact the Ace Customer Center.  
●The dial change lever is not a reset lever. Be careful, because setting the dials to a number (such as 0-0-0) other than the present secret number combination and moving the dial change lever may damage the lock.  
●Ordinarily, after a TSA inspector has opened the lock for an inspection, the suitcase can be used without any problems just as it is. However, on rare occasions, the keyhole may not be returned to the correct position. If this should occur, insert something like a flat-bladed screwdriver into the keyhole and turn it to the left or right until the keyhole is returned to the correct position. If it is left uncorrected, the lock cannot be used as a TSA lock.



TSA lock precautions

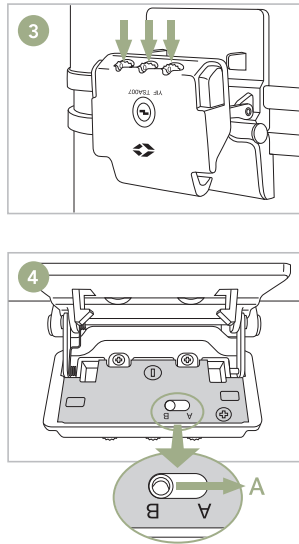
- Be careful not to pinch your fingers or damage your fingernails when operating the lock.

- 3

请设定外侧的号码为任意3位密码。
- 4

注意在不碰乱所设号码的同时将内侧的拨码变更条恢复至A位置，设定完成。  

<注意>  
●想要变更密码时, 重复 1~4 的操作。  
●将你所设定的密码记录在护照或小笔记本上, 以防万一忘记时备用。



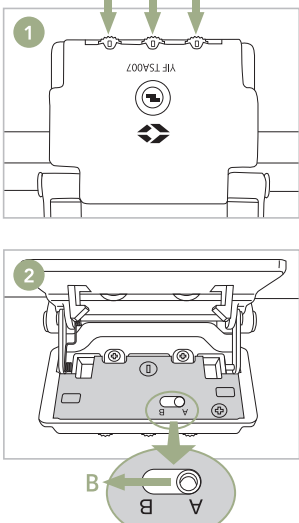
密码设置方法

- 首先请将箱盖朝下放置旅行箱。旅行箱出厂时设定为“0-0-0”。然后请按如下步骤设定容易记忆的3位号码。
- 1

请拨码至“现在的密码”、开锁。
- 2

请用笔尖等将拨码弹簧锁内侧的拨码变更条从A拨动至B位置。新箱刚购入时在A位置。  

<注意>  
●如果密码拨号不正确, 拨码变更条不能移动。



TSA 锁使用上的注意

- 操作时充分注意不要夹到手指或损伤指甲。

- 忘记密码时  
●从“0-0-0”到“9-9-9”为止按顺序逐个尝试开锁, 或者咨询爱思客服中心。  
●变更密码按钮不是复位按钮, 如果转到与现在的密码不一致的号码(0-0-0等)强行将变更密码按钮按进去, 有可能造成故障。  
●TSA职员为了进行检查而开锁时, 一般情况下不会发生问题, 锁可继续使用, 但偶尔会出现钥匙孔没被恢复到正常位置的情况。此时请用一字螺丝刀等前端扁平的工具, 将钥匙孔旋转到正常位置后再使用, 否则TSA锁不能使用。

